



جامعة الشطرة
كلية التربية للبنات
قسم علوم القرآن والتربية الاسلامية
سنة إعداد التقرير ٢٠٢٤ م



تقرير التقييم الذاتي

قسم علوم القرآن الكريم والتربية الاسلامية

٢٠٢٣ / ٢٠٢٤



السراى مئقضا

المعد
الرقم: 2024/8/5

الى / وزارة التعليم العالي والبحث العلمي / جهاز الاشراف والتقويم العلمي / دائرة ضمان الجودة والاعتماد
الاكاديمي / قسم الاعتماد

م/ طلب منح الاعتماد البرامجي

السلام عليكم ورحمة الله وبركاته ...

بناوعا على الطلب المقدم لنا من قبل كلية التربية للندوات / قسم علوم القرآن والتربية الاسلامية، ذي العدد 1721 في 2024/8/5
والمرفق طلبا والذي يرومون فيه الموافقة على تقديم طلب منح القسم اعلاء اعتمدا برامجي لكليات المجموعة التربوية، راجين
تفضلكم بالموافقة على قبول الطلب المقدم من قبل الكلية اعلاء.

للففضل بالاطلاع مع التقدير ...

المرفقات:

- اصل الطلب.

أ. د. باسم عبد الحليم جبار الله
رئيس جامعة الشطرة
2024/8/5 م

نسخة منه:

- مكتب السيد رئيس الجامعة ... للفصل بالاطلاع مع الخبر ...
- مكتب السيد مساعد رئيس الجامعة للشؤون العلمية ... للفصل بالاطلاع مع الخبر ...
- مكتب السيد مساعد رئيس الجامعة للشؤون الادارية ... للفصل بالاطلاع مع الخبر ...
- كلية التربية للندوات للفصل بالاطلاع مع الخبر ...
- قسم ضمان الجودة والاعتماد الاكاديمي ... للفصل بالاطلاع مع الخبر ...
- شرت الشطرة ...

جدول المحتويات

الموضوع	ت
المقدمة	١
لجنة اعداد التقرير الذاتي	٢
لجنة مراجعة التقييم الذاتي	٣
البيانات الوصفية للقسم العلمي	٤
معايير الاعتماد الاكاديمي	٥
المعيار الاول: المعرفة التخصصية والتربوية	٦
المعيار الثاني: التدريب الميداني والشراكات	٧
المعيار الثالث: الطلبة	٨
المعيار الرابع: أثر البرنامج وفاعليته	٩
المعيار الخامس: ضمان الجودة والتحسين المستمر	١٠
المعيار السادس: القدرات المالية والمادية والادارية	١١





بسم الله الرحمن الرحيم

المقدمة

أهمية التقرير:

تكمن أهمية التقرير الذاتي لمعايير الاعتماد البرامجي في معرفة مدى تطابق البرنامج الأكاديمي للقسم العلمي مع المعايير المذكورة آنفاً، بغية الحصول على الاعتماد الأكاديمي لقسم علوم القرآن والتربية الإسلامية.

خطوات إعداد التقرير:

تتمثل خطوات إعداد هذا التقرير في قراءة معايير الاعتماد البرامجي الستة، والتمعن في المؤشرات المدرجة ضمنها لمعرفة مدى توفرها من عدمه، وتوفير الأدلة التي تؤيد ما متوفر منها، ثم إجراء المطابقة الكلية للمعايير، ثم إعداد خطة التحسين المقترحة لكل معيار من هذه المعايير.

محتويات التقرير:

يشتمل التقرير على الواجهة، وقائمة بالمحتويات، والمقدمة، ثم المعلومات الخاصة بالقسم العلمي، والمعايير الستة، وجدول المطابقة، وخطة التحسين المقترحة، والملاحق التي تحوي الأدلة.

الغرض من التقرير:

التعرف على مدى تحقق معايير الاعتماد البرامجي، وتحديد نقاط الضعف فيها، ووضع الحلول المناسبة لذلك، وصولاً إلى الاعتماد الأكاديمي لقسم علوم القرآن والتربية الإسلامية.

عميد الكلية: أ.د. افراح عبد مكطوف

إيميل العميد: afrah.abd@shu.edu.iq

رئيس القسم: م.د. علي خالد حامد

إيميل رئيس القسم: ha8484545@gmail.com



لجنة اعداد تقرير التقييم الذاتي:

١- م.د. علي خالد حامد رئيساً إيميل: ha8484545@gmail.com

٢- م.د. مرتضى عبد الأمير محمد عضواً إيميل: murtatha.mhmd@shu.edu.iq

٣- م.د. رافع محسن علوان عضواً إيميل: Rafa.muhsin@shu.edu.iq

٤- م.ب. غسق رشيد حاجم عضواً إيميل: ghasak.rasheed@shu.edu.iq

٥- م.ب. كافي كريم محمد عضواً إيميل: kafi.karim@shu.edu.iq

لجنة مراجعة تقرير التقييم الذاتي:

١- م.د. سالم لذيذ

٢- م.م. مهدي حميد ثجيل

٣- م.م. علي سامي مجيد

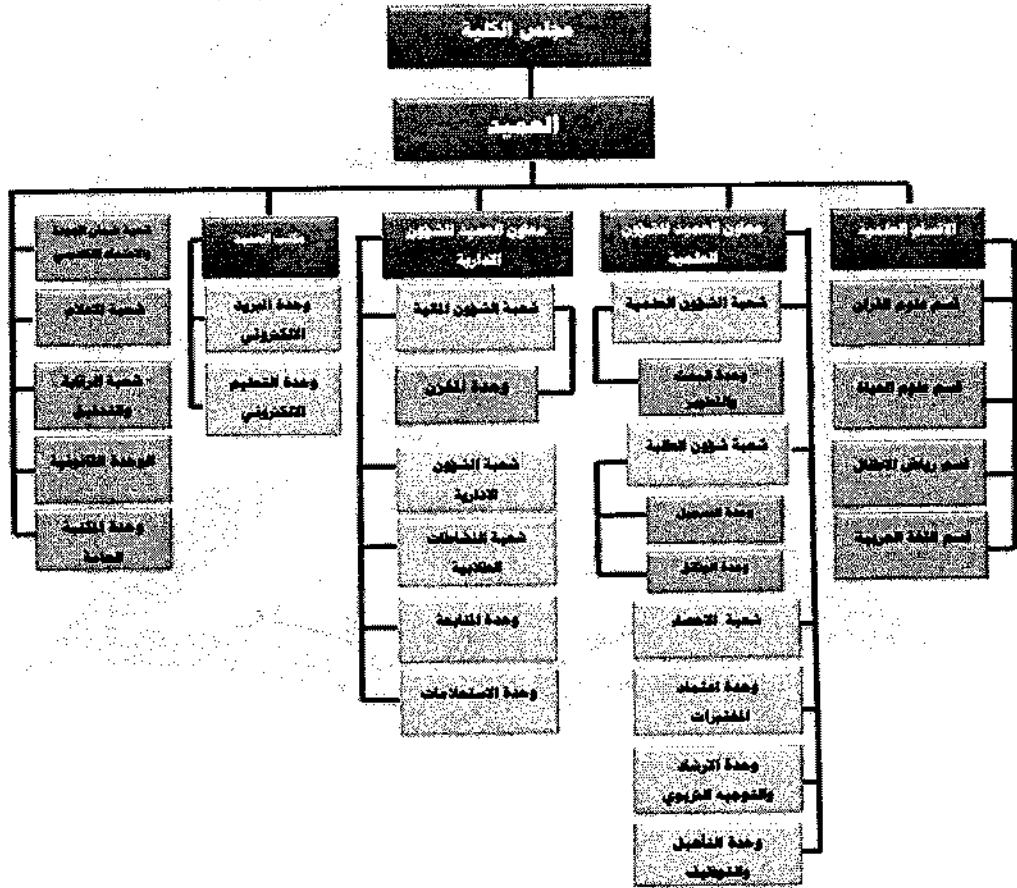


البيانات الوصفية

اسم القسم	ت
علوم القرآن الكريم والتربية الاسلامية	
٢٠١٤-٢٠١٥	١. بدأت الدراسة في القسم
وزارة التعليم العالي والبحث العلمي	٢. اسم الوزارة التابع لها
محافظة ذي قار - قضاء الشطرة/	٣. الموقع الجغرافي
المشتل- قرب دور المعهد التقني	
eduw.shu.edu.iq	٤. الموقع الالكتروني
اربع سنوات	٥. مدة الدراسة الاولى للحصول على البكالوريوس
اللغة العربية	٦. لغة الدراسة



الهيكل التنظيمي لكلية التربية للبنات





الاسناد الاكاديمي :

اسماء اعضاء الهيئة التدريسية :

١. أ.د عبد الرضا ابراهيم جبر
٢. أ.م.د ميثم عزيز ثجيل
٣. أ.م.د محمد ناصر حسون
٤. أ.م.د احمد حسن قاسم
٥. أ.م.د رحيم مجيد راضي
٦. م.د علي خالد حامد
٧. م.د حيدر شهيد جبر
٨. م.د هدير شلال شناوه
٩. م.د مرتضى عبد الامير محمد
١٠. م.د اركان حميد نجم
١١. م.د رافع محسن علوان
١٢. م.د سالم لذئذ والي
١٣. م.د قصي حسن حميد
١٤. م.م علي عواد دويج
١٥. م.م جين ياسر حسين
١٦. م.م علي سامي مجيد
١٧. م.م مهند حميد ثجيل
١٨. م.م احمد عبد الزهرة رزيق
١٩. م.م حوراء علي غازي
٢٠. م.م عمار محمد صالح
٢١. م.م مهدي عبيد محمد
٢٢. م.م ليث عبد الحسين راهي
٢٣. م.م زهراء صادق هاشم
٢٤. م.م ايمان بديع نعمه
٢٥. م.م علي دوشي رزيق

الاسناد غير الاكاديمي

سكرتارية القسم

- أ- غسق رشيد حاجم
- ب- كافي كريم محمد



١- معايير الاعتماد

المعيار الأول	المعرفة الأكاديمية والتربوية
المعيار الثاني	التدريب الميداني والشراقات
المعيار الثالث	الطلبة
المعيار الرابع	أثر البرنامج وفعاليته
المعيار الخامس	ضمان الجودة والتحسين المستمر
المعيار السادس	الموارد

النتائج الكلية لمدى تطبيق معايير الاعتماد الأكاديمي

المعيار الأول: المعرفة الأكاديمية والتربوية				
العناصر من ١٢-١				
ت	تفاصيل المؤشر	مدى المطابقة	الملاحظات	الأدلة
١.١.١	يتمكن الطالب من المعارف والمهارات والاتجاهات المتعلقة بمقررات التخصص العلمي	متوفر الى حد ما	<p>١- توجد وثيقة تجمع بين أهداف ومخرجات التعلم للبرنامج المتخصص المعتمدة من لدن لجان عمداء الكليات التربوية ومقرراته</p> <p>٢- وثيقة تجمع بين أهداف ومخرجات التعلم للبرنامج المتخصص ومقرراته</p> <p>٣- لا توجد وثيقة تجمع بين أهداف ومخرجات التعلم للبرنامج ومتطلبات سوق العمل.</p> <p>٤- توجد وثيقة وصف البرنامج تنسجم فيها المقررات مع أهداف مخرجات التعلم للبرنامج الأكاديمي.</p> <p>٥- توجد وثيقة تبين عدد الساعات النظرية والعملية على أن لا تقل نسبة العملي منها عن ١٥% من مجموع الساعات المحددة لمقررات البرنامج.</p>	<p>وثيقة القطاعية لجميع مواد القسم وثيقة رقم (١-١)</p> <p>توجد استمارات وصف المقرر لجميع المواد وثيقة رقم (٢-١)</p> <p>تتوفر وثيقة تؤيد ذلك وثيقة رقم (١-١)</p>




<p>١- لا توجد وثيقة مقارنة أهداف ومخرجات التعلم للبرنامج الاكاديمي مع برنامج آخر مناظر له بكليات الجامعات الرصينة.</p> <p>٢- توجد وثيقة مقارنة مقررات البرنامج الاكاديمي مع برنامج آخر مناظر له بكليات الجامعات الرصينة</p>	<p>غير متوفر</p>	<p>٢.١.١</p> <p>تتوافق خصائص البرنامج الاكاديمي ومحتواه في القسم العلمي مع المعايير العالمية المعتمدة في الاقسام المناظرة بكليات الجامعات الرصينة</p>		
<p>توجد وثيقة تويد وجود هذه المقررات ضمن البرنامج الاكاديمي وثيقة رقم (٣-١)</p>	<p>يدرس في البرنامج الاكاديمي (القسم العلمي) مقررأ خاصاً يعني ب:</p> <p>١- علم نفس النمو</p> <p>٢- اصول التربية والتعليم</p> <p>٣- البحث الاجرائي محددأ بساعات نظرية وعملية</p>	<p>متوفر</p>	<p>٣.٢.١</p> <p>يتمكن الطالب من التعرف على المتطلبات الاساسية للتخصص الذي يدرسه وما يرتبط بها من أدوات بحث تساعده على تطوير الاساليب التعليمية التي من شأنها تمكين المتعلمين من استيعاب جوانب المادة كافة والطريقة التي تسير على وفقها العملية التعليمية والتأثير في نمو المتعلمين والاستعداد للتعلم</p>	

<p>تتوفر وثيقة تؤيد وجود مقرر علم النفس التربوي فقط وثيقة رقم (٣-١)</p>	<p>يدرس في البرنامج الاكاديمي (القسم العلمي) مقررأ خاصاً يعني ب: ١- علم النفس التربوي ٢- طرائق تعليم ذوي الاحتياجات الخاصة.</p>	<p>متوفر الى حد ما</p>	<p>٤.٢.١ يتمكن الطالب من توظيف المعرفة بالفروق الفردية بين المتعلمين واختلاف ثقافتهم ومجتمعاتهم من أجل توفير بيئات تعليمية شاملة تمكن كل متعلم من تحقيق معايير تطور عالية من طريق تحديد متطلبات واحتياجات تعلم التلاميذ والطلبة العاديين وذوي الاحتياجات التعليمية الخاصة وطريقة الوصول الى المعرفة والقيم واكتساب اللغة</p>	<p>٤.٢.١</p>
	<p>لا يدرس في البرنامج الاكاديمي (القسم العلمي) مقررأ خاصاً يعني ب: سيكولوجية التعلم الصفي محددأ بساعات نظرية وعملية</p>	<p>غير متوفر</p>	<p>٥.٢.١ يتمكن الطالب من العمل مع الجهات الاخرى لتصميم بيئات تعليمية تدعم التعلم الفردي والجماعي وتشجع التفاعل الاجتماعي والمشاركة التعليمية الفعالة</p>	<p>٥.٢.١</p>



تقرير التقييم الذاتي للعام الدراسي (٢٠٢٣ / ٢٠٢٤) / قسم علوم القرآن الكريم والتربية الاسلامية

<p>توجد وثيقة تؤيد وجود المقررات الموجودة ضمن البرنامج الاكاديمي في القسم العلمي وثيقة رقم (٣-١)</p> 	<p>يدرس في القسم العلمي مقرراً خاصاً ب: ١- المناهج والكتب المدرسية ٢- نصوص تربوية باللغة الانكليزية</p>	<p>متوفر</p>	<p>٦.٢.١ يتمكن الطالب من معرفة المفاهيم الأساسية بالتخصص الذي يدرسه ويمتلك أدوات البحث التي تساعد في تطوير أساليب التدريس مما يسهم في تمكين المتعلمين من محتوى التعلم واتقانه وإجادة اللغة الانكليزية للتخصص ويستعملها ويتمتع بمعرفة عميقة بمعايير المحتوى المرتبطة بالمتعلم والتطورات التدريجية للعملية التعليمية في التخصص الذي يقوم بتدريبه</p>	
	<p>لا يدرس في البرنامج الاكاديمي (القسم العلمي) مقرراً خاصاً يعني ب: ١- تعليم التفكير ٢- تكنولوجيا التعليم وتطبيقاتها محدداً بساعات نظرية وعملية.</p>	<p>غير متوفر</p>	<p>٧.٢.١ يتمكن الطالب من التعرف على كيفية ربط المفاهيم والافادة من وجهات النظر المتباينة لتشجيع المتعلمين على التفكير النقدي والابداعي وإيجاد الحلول بصورة جماعية لقضايا مختلفة يستخدم التقنيات الرقمية والتفاعلية</p>	
<p>توجد وثيقة تؤيد وجود هذا المقرر ضمن البرنامج الاكاديمي وثيقة رقم (٣-١)</p>	<p>يدرس في البرنامج الاكاديمي (القسم العلمي) مقرراً خاصاً يعني ب: • القياس والتقويم</p>	<p>متوفر</p>	<p>٨.٢.١ يتمكن الطالب من استخدام أساليب التقييم المختلفة ويوظفها في تطوير قدرات المتعلم ومتابعة مستوى التقدم الذي يحققه والوصول الى القرار</p>	

			المناسب بشأن تعلمه	
	<p>لا يدرس في البرنامج الاكاديمي (القسم العلمي) مقررأ خاصأ يعني ب:</p> <ul style="list-style-type: none"> التخطيط التربوي 	غير متوفر	<p>يتمكن الطالب من أن يخطط للتدريس ويحقق اهداف التعلم مستندة الى معرفته بعلم اصول التربية ومهارات التدريس ومحتوى المنهج الدراسي في تخصصه وخصائص المتعلمين والسياق المجتمعي</p>	9.2.1
	<p>1- لا يدرس في البرنامج الاكاديمي (القسم العلمي) مقررأ خاصأ يعني ب:</p> <ul style="list-style-type: none"> طرائق التدريس (1) محددأ بساعات نظرية وعملية في صف دراسي معين طرائق التدريس (2) محددأ بساعات نظرية وعملية في صف دراسي معين آخر لاحق <p>2- يدرس في البرنامج الاكاديمي (القسم العلمي) في كليات التربية الاساسية) مقررأ خاصأ يعني ب:</p> <ul style="list-style-type: none"> طرائق التدريس (1) محددأ بساعات نظرية وعملية في صف دراسي معين. طرائق التدريس (2) محددأ بساعات نظرية وعملية في صف دراسي معين آخر لاحق طرائق التدريس وتطبيقاتها محددأ بساعات نظرية وعملية في صف دراسي معين آخر لاحق يركز على المواد المرتبطة بالتخصص العام للبرنامج التي يمكن أن يدرسها الطالب مستقبلاً. 	غير متوفر	<p>يتمكن الطالب من الالمام بمجموعة متنوعة من استراتيجيات التدريس التي يفترض أن يوظفها لتشجيع الطلبة والتلاميذ على تكوين فهم أعمق لمحتوى المادة التعليمية وما يتصل بها وبناء المهارات التي تساعدهم على تطبيق المعرفة بطرق مفيدة</p>	10.2.1

	<p>لا يدرس في البرنامج الاكاديمي (القسم العلمي) مقررأ خاصاً يعني ب:</p> <ul style="list-style-type: none"> • اخلاقيات مهنة التعليم • التنمية المستدامة 	غير متوفر	<p>يتمكن الطالب من التعرف على المعايير المهنية وأخلاقيات المهنة من طريق الاشتراك في عملية التعليم المستمر واعتماد الادلة لتقييم ممارساته باستمرار</p>	١١.٢.١
<p>توجد وثيقة تؤيد وجود مقرر الادارة والتعليم الثانوي ضمن البرنامج الاكاديمي وثيقة رقم (٣-١)</p>	<p>يدرس في البرنامج الاكاديمي (القسم العلمي) مقررأ خاصاً يعني ب:</p> <ul style="list-style-type: none"> • القيادة والادارة التربوية 	متوفر	<p>يتمكن الطالب من أداء أدوار القيادة مناسبة وتحمل المسؤولية في تعليم التلاميذ والطلبة والتعاون مع المعلمين وأولياء الامور والمجتمع لضمان تطور مستوى المتعلمين والنهوض بمهنة التعليم.</p>	١٢.٢.١



٢- تحليل المعيار احصائياً :

عدد المؤشرات في المعيار	عدد المؤشرات المتوفرة	عدد المؤشرات غير المتوفرة	عدد المؤشرات المتوفرة جزئياً	الملاحظات
١٢	٤	٦	٢	

٣- نقاط القوة:

أ- من نقاط القوة المهمة في البرنامج الاكاديمي في ضوء هذا المعيار توفر عدد من المؤشرات المهمة الخاصة بالبرنامج، فضلاً عن توفر عدد آخر بصورة جزئية، وهي تمثل الجزء الاكبر من مجموع مؤشرات المعيار الكلية.

ب- المؤشرات المتوفرة والمتوفرة جزئياً جميعها مؤيدة بوثائق تمثل الأدلة على صحة وجودها، والإشارة إليها بموضوعية ودقة
 ٤- نقاط الضعف:

أ- تمثلت المؤشرات غير المتوفرة بغياب بعض المقررات المذكورة في المعيار ضمن البرنامج الأكاديمي للقسم العلمي، الأمر الذي يتطلب إضافتها بحسب طبيعة سوق العمل التي تستقطب مخرجات القسم العلمي، وهو أمر يحتاج إلى موافقات وزارية لتعلقه بتوحيد المقررات في الأقسام المناظرة.

ب- من المؤشرات المهمة التي توفرت جزئياً هو ما يتعلق بتدريس مادة القياس والتقويم، إذ يتوفر في مرحلة واحدة من المراحل الدراسية، مع أهميته الكبيرة كونه يتعلق بإعداد شخصية الخريج أثناء الوظيفة.



المعيار الثاني : التدريب الميداني

العنصر : من ١ - ٥

ت	تفاصيل المؤشر	مدى المطابقة	الملاحظات	الأدلة والبراهين
١-١	تعمل الخبرات الميدانية على تطوير أداء الطالب والملتحق ببرامج الكلية بفاعلية	متوفر الى حد ما	١. لا يتوفر مختبر للتربية العملية في القسم العلمي. ٢. لا توجد تقارير من قبل الطالب مقدمة الى الاستاذ المقرر خاصة بالمدرسة الشريكة. ٣. لا توجد تقارير موقعة الكترونياً تخص مقرر سايكولوجية التعلم الصفي. ٤. يمارس الطالب نشاط داخل المدرسة الشريكة ، وهذا يتمثل باستمارات ال	توجد استمارات تثبت تدريس موضوع معين ومادة مقررة بحسب الاختصاص ، لمدة ٤٠ يوماً وهو ما يطلق عليه بالتطبيق وثيقة رقم (١-٢) .
			٥. لا يوجد ما يثبت قيام الطالب	



<p>توجد ادلة وبراهين متمثلة بالمقرر الدراسي الخاص بالتربية العملية في الصف الدراسي الرابع محددًا بساعات نظرية وعملية ، ويتم ذلك من خلال التدريس المصغر في الصف الدراسي يقيمه أستاذ المادة الدراسية وثيقة رقم (٣-١)</p> <p>توجد وثيقة تثبت ذلك رقم (٣-١)</p>	<p>بنشاط داخل المدرسة الشريكة بشكل تطبيق عملي ، وان كان فهو غير موثق الكترونيا.</p> <p>٦. ايضا هذه النقطة غير متوفرة ؛ لانها مرتبطة بكليات التربية الاساسية.</p> <p>٧. لا تتوفر ؛ لانها مرتبطة بكليات التربية الاساسية فيما يتعلق بالتعليم المصغر داخل الكلية لمدة ٢٠ دقيقة</p> <p>٨. لا تتوفر لانها مرتبطة بكليات التربية الاساسية.</p> <p>٩. يدرس الطالب مقررا خاصا بالتربية العملية في الصف الرابع الفصل الدراسي محددًا بساعات نظرية بس وعملية ، وذلك من خلال - جمع ملاحظاته عن تدريس موضوع بمجال تخصصه في المدارس الشريكة</p> <p>- ممارسة مهنة تدريس مصغر لمدة ٢٠ دقيقة داخل الكلية ، وان يقيم من استاذ المقرر المتابع.</p> <p>١٠. يوجد مقرر دراسي خاص بالتطبيق العملي في الصف الرابع الفصل الدراسي الثاني بساعات محددة عملية فيقوم الطالب بتدريس مادة في مجال اختصاصه كمعلم او مدرس</p> <p>١١. لا يوجد ما يثبت تقديم الطالب للبحث الاجرائي يصف فيه التوصيات والمقترحات الخاصة بتطوير العملية العملية والتربوية في المدرسة.</p>		
---	---	--	--



<p>ملاحظة / تجري هذا الدورات لكن غير موثقة بشكل رسمي</p>	<p>١. لا توجد وثيقة اختيار للمدرسة التي سيتم المشاهدة والتطبيق فيها.</p> <p>٢. لا تتوفر معايير لاختيار المدارس الشريكة التي يتم فيها المشاهدة والتطبيق فيها.</p> <p>٣. لا توجد وثيقة تثبت اقامة الكلية دورات تدريبية مستمرة للمعلم أو المدرس المتعاون تتضمن أحدث ما وصل اليه العلم في المجال التربوي والنفسي.</p>	<p><u>غير متوفر</u></p>	<p>٢-١ تعتمد الكلية معايير لاختيار المدارس الشريكة والمعلمين والمدرسين المتعاونين</p>
	<p>١. لا يوجد وثائق معايير اختيار المعلم او المدرس المدرب</p> <p>٢. لا توجد وثيقة تثبت متابعة الطالب من المعلم والمدرس في المدرسة.</p> <p>٣. لا توجد بيانات لتقييم الطالب من المعلم او المدرس المدرب.</p>	<p>غير متوفر</p>	<p>٣-١ تعمل المدرسة على اختيار معلم او مدرس مدرب للطلبة يساعدهم في تطوير ادائهم التعليم المستقبلي.</p>
	<p>١. لا يوجد نظام الكتروني خاص بالتدريب الميداني يتيح للطالب تدوين ملاحظاته اسبوعيا عن المدارس التي شاهد فيها.</p> <p>٢. لا يوجد نظام الكتروني يخص عملية التقييم ويعمل على اتاحة عملية تقييم الطالب اسبوعيا.</p> <p>٣. لا يوجد نظام الكتروني خاص بتوثيق النشاطات مع المدارس الشريكة.</p>	<p>غير متوفر</p>	<p>٤-١ توظف الكلية التكنولوجيا في تقييم المهارات العملية المرتبطة بالمحتوى التعليمي</p>
	<p>١. لا تتوفر وحدة ادارية او لجنة خاصة بالتدريب الميداني في الكلية</p> <p>٢. لا يوجد لجنة مشتركة بين الكلية</p>	<p>متوفر الى حد ما</p>	<p>٥-١ عمل الكلية مع المدارس لتصميم خبرات ميدانية تتسم بالعمق والشمول والتنوع والتماكك وفقا</p>

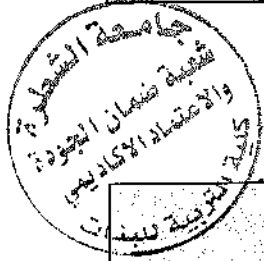
للمعايير المعتمدة.			
والمديرية العامة للتدريب الميداني	٣. لا يوجد وثائق اتفاقيات التعاون بين الكلية والمدارس الشريكة	٤. لا يوجد وثيقة عقد مؤتمر أو ندوة أو ورشة عمل سنوية بين الكلية والمديرية العامة للتربية حول التدريب الميداني	٥. يوجد بيانات بأسماء مدارس متنوعة يطبق فيها الطالب موثقة الكترونيا
	٦. لا يوجد بيانات ووثائق لدور الطلاب في تعليم وتدريب التلاميذ والطلبة العاديين في المدرسة المطبق فيها موثقة الكترونيا	٧. لا يوجد بيانات ووثائق لدور الطلاب في تعليم وتدريب التلاميذ والطلبة ذو الاحتياجات الخاصة في المدرسة المطبق فيها موثقة الكترونيا	٨. توجد بيانات ووثائق الكترونيا لتقييم الطالب من قبل المدرسة والكلية
	٩. لا توجد نتائج بحث الاجرائي للطلاب يتناول فيه مشكلة تربوية او تخصصية في المدرسة وطريقة معالجتها موثقة الكترونيا.	١٠. لا توجد ملفات وثائقية للطلبة عن المؤشر ١.٢ موثقة الكترونيا	



توجد بيانات بأسماء مدارس متنوعة تطبق فيها الطالبات لمدة ٤٠ يوما وثيقة رقم (٢-٢)

توجد استمارة تقييم خاصة (مدراء المدارس) تشمل تقريبا للطالبة خلال تطبيقها لمدة ٤٠ يوما وثيقة رقم (٢-٣)

عدد المؤشرات في المعيار	عدد المؤشرات المتوفرة	عدد المؤشرات غير المتوفرة	عدد المؤشرات المتوفرة جزئياً	الملاحظات
-------------------------	-----------------------	---------------------------	------------------------------	-----------



	١	٣	١	٥
--	---	---	---	---

**المعيار الثالث : (الطلبة)
العناصر (٥-١)**

المؤشرات	مدى المطابقة	الملاحظات	الادلة والبراهين	
			تفاصيل المؤشر	
١	غير متوفر	١. لا تتوفر وثيقة تشكيل وحدة او لجنة خاصة بتقييم الطلبة في الكلية ٢. لا تتوفر بيانات الاختبار القبلي لتقييم مستوى الطلبة من قبل الدخول في البرنامج الاكاديمي من قبل لجان متخصصة ٣. لا يتوفر بيان اختبار الطلاقة اللغوية للطالب ٤. لا تتوفر بيانات مقياس الصحة النفسية والشخصية للطالب من قبل لجان متخصصة	توجد لدى الكلية اهدافاً وخططاً لاستقطاب الطلبة المتميزين وذوي القدرات العقلية والمهارية المرتفعة	
٢	متوفر الى حد ما	١. توجد وثيقة معايير تحديد نسبة القبول تبعاً للجنس والعمر كوننا كلية للإناث ٢. لا توجد وثيقة معايير تحديد نسبة قبول الطلبة تبعاً للموقع الجغرافي ٣. توجد وثيقة معايير قبول الطالب بناء على المعدل والقدرة العقلية والنفسية والجسدية	يوجد لدى الكلية معايير تتضمن الاختيار الامثل للطلبة من المستويات التعليمية والاجتماعية المختلفة	يقبل القسم العلمي الاناث فقط تبعاً لطبيعة الكلية يتم قبول الطالبات مركزياً بغض النظر عن الموقع الجغرافي وثيقة رقم (١-٣)

تقرير التقييم الذاتي للعام الدراسي (٢٠٢٣ / ٢٠٢٤) / قسم علوم القرآن الكريم والتربية الإسلامية



<p>وثيقة رقم (٢-٣)</p>	<p>١. لا توجد وثيقة معايير تقييم اداء الطالب في التعلم والتدريس خلال البرنامج من قبل لجان متخصصة ٢. يتوفر الملف الوثائقي لإنجازات الطالب في الأنشطة المختلفة اثناء البرنامج موثقة إلكترونياً</p>	<p>متوفر الى حد ما</p>	<p>٣ تلتزم الكلية بمعايير لقياس الانجاز الاكاديمي للطلبة لضمان جودة الخريج</p>
<p>وثيقة رقم (٣-٣)</p>	<p>١. لا تتوفر بيانات المقاييس النفسية والشخصية لتقييم الطالب في اثناء البرنامج من قبل لجان متخصصة ٢. تتوفر بيانات الاختبارات لمتابعة مدى تطور الطالب في اثناء البرنامج على ان تكون نسبة النجاح والتطور ٧٠% للصفوف اللاحقة ٣. لا تتوفر بيانات بطاقة ملاحظة سلوك الطالب في اثناء البرنامج</p>	<p>متوفر الى حد ما</p>	<p>٤ تقوم الكلية بمتابعة سمات الطلبة ومزاياها وتطورها عبر مراحل تقدمهم في البرنامج</p>
	<p>١. لا توجد بيانات تقييم اداء الطالب عن المؤشر (٤.٣) موثقة إلكترونياً</p>	<p>غير متوفر</p>	<p>٥ تتحقق الكلية من ان خريجها يتمكنون مما يتعلق بمهنتهم من قوانين وقواعد ومعايير مهنية واخلاقية</p>

٢- تحليل المعيار احصائياً :

الملاحظات	عدد المؤشرات المتوفرة جزئياً	عدد المؤشرات غير المتوفرة	عدد المؤشرات المتوفرة	عدد المؤشرات في المعيار

	٣	٢	٠	٥
--	---	---	---	---

٣. نقاط القوة : نقاط القوة المتوفرة في المعيار الثالث (الطلبة) قليلة جداً ، والسبب في ذلك يرجع الى عدم المعرفة بها أولاً ، ولعدم وجود سياقات معمول بها ، لذلك نجد ان ما توفر منها مع بساطتها ، الا انه من الممكن جدا ان نجعلها ضمن نقاط القوة ، وتتضمن وثيقة معايير قبول الطلبة حسب المعدل والقدرة العقلية والنفسية وكذلك الموقع الجغرافي ، فضلاً عن وثائق انجازات الطالبات في الانشطة المختلفة ، فضلاً عن استمارات اخرى نجدها في الملاحق .

ملاحظة / تم تثبيت ذلك في الجدول علاه ، وفي الملاحق ما يثبت ذلك .

٤- نقاط الضعف : هنالك جملة من نقاط الضعف الموجودة في المعيار ، من المهم جداً تسليط الضوء عليها ، ومحاولة معالجتها بالطرق الصحيحة ، وتحديد المسؤول عن ذلك ، مع تحديد لزمان تنفيذها ، وهي كالاتي :

١. قلة التوثيق نقطة مهمة جداً ، وهي اساس لكل نقاط الضعف الموجودة في هذا المعيار .
٢. الاهتمام بالطلبة المقبولين ، لانهم الاساس في هذا المعيار ، والاهتمام بالصحة النفسية والشخصية للطلبة من قبل لجان متخصصة .
٣. ضعف الاهتمام بالتوثيق الالكتروني لبيانات الطلبة .

المعيار: الرابع (اثر البرنامج وفعاليتيه)

العنصر : (١ - ٤)

المؤشرات	مدى المطابقة	الملاحظات	الادلة
			تفاصيل المؤشر
١	غير متوفر	<p>١. لا توجد وثيقة تشكل لجنة مشتركة بين الكلية ومديرية التربية خاصة بتقييم الخريجين</p> <p>٢. لا تتوفر نتائج الرخصة المهنية للمعلم او المدرس الخريج (في حالة اعتمادها من قبل وزارة التربية)</p> <p>٣. لا تتوفر نتائج تحصيل طلبة وتلاميذ المعلم او المدرس موقعة الكترونياً</p> <p>٤. لا توجد نتائج التقييمات الخاصة بزيارات الخريجين من قبل الكلية مرتين في العام الدراسي موقعة</p>	تقدم الكلية ادلة باستعمال مقاييس متعددة تبين ان الخريجين يسهمون في تطور تعلم التلاميذ والطلبة



	الالكترونيا ٥. لا توجد وثائق اقامة الكلية دورات تدريبية مستمرة لخريجها تتضمن احدث ما وصل اليه العلم في مجالات العلوم المختلفة		
٢	توثق الكلية بيانات قياسها لدرجة رضا الجهات المستفيدة من مخرجاتها	غير متوفر	١. لا تتوفر نتائج التحليل الاحصائي لأراء جهات العمل حول المعلم او المدرس الخريج موثقة الكترونيا ٢. لا توجد بيانات تقييم الاداء للمعلم او المدرس من قبل المدرسة موثقة رسميا ٣. لا يوجد برنامج احصائي الكتروني في الكلية لتدقيق البيانات وتوثيقها وتحليلها
٣	توثق الكلية بيانات قياسها لأراء الخريجين عن درجة ملائمة مخرجات تعلم البرنامج لمتطلبات مهنتهم	غير متوفر	١. لا تتوفر نتائج التحليل الاحصائي لأراء المعلم او المدرس الخريج بالبرنامج الاكاديمي للتحقق من مدى التوافق بين البرنامج وسوق العمل موثقة الكترونيا ٢. لا يوجد برنامج احصائي الكتروني في الكلية لتدقيق البيانات وتوثيقها وتحليلها



<p>١. غير متوفر برنامج الكتروني يوضح احصائية القيمة المضافة لقياس مدى اسهام المعلم او المدرس في نمو تحصيل المتعلمين في المدارس (قبل وبعد التدريس او التعليم)</p> <p>٢. لا تتوفر معدلات التعيين لخريجي البرنامج الاكاديمي موثقة الكترونيا</p> <p>٣. لا تتوفر معدلات ترك المهنة لخريجي البرنامج الاكاديمي موثقة الكترونيا</p> <p>٤. نتائج تقارير مناقشة نقاط القوة والضعف على وفق المؤشرات (١.٢.٣.٤) ومقترحات تطوير البرنامج الاكاديمي وتحديثه</p> <p>٥. لا يتوفر برنامج احصائي الكتروني في الكلية لتوثيق قرارات التحديث والتطوير في البرنامج وتتبع نسبة انجازه</p>	<p>غير متوفر</p>	<p>توثق الكلية بيانات الانجازات الوظيفية لموظفيها ولدرجة رضا الجهات المستفيدة من مخرجاتها</p>	<p>٤</p>
---	------------------	---	----------

٢- تحليل المعيار احصائياً :

الملاحظات	عدد المؤشرات المتوفرة جزئياً	عدد المؤشرات غير المتوفرة	عدد المؤشرات المتوفرة	عدد المؤشرات في المعيار
	٠	٠	٠	٤

٣. نقاط القوة : لا توجد نقاط قوة متوفرة في المعيار الرابع (اثر البرنامج وفعاليتيه) ، والسبب في ذلك يرجع الى عدم المعرفة بها أولاً ، ولعدم وجود سياقات معمول بها ، وعدم متابعة الطلبة المتخرجين من

البرنامج الاكاديمي ، فضلاً عن عدم توثيق الكلية لبيانات درجة رضا الجهات المستفيدة من مخرجات البرنامج الاكاديمي .

٤ . نقاط الضعف : هنالك جملة من نقاط الضعف الموجودة في المعيار ، من المهم جداً تسليط الضوء عليها ، ومحاولة معالجتها بالطرق الصحيحة ، وتحديد المسؤول عن ذلك ، مع تحديد لزمان تنفيذها ، وهي كالآتي :
١ . ضعف التوثيق نقطة مهمة جداً ، وهي اساس لكل نقاط الضعف الموجودة في هذا المعيار .
٢ . قلة الاهتمام بالطلبة المتخرجين والمتابعة المستمرة من قبل الكلية مع الجهات المستفيدة من الطلبة المتخرجين.

٣ . الى حد ما لا يوجد تعاون بين الكلية ومديرية التربية خاصة بتقييم الخريجين.

٤ . عدم اقامة الكلية دورات تدريبية مستمرة لخريجها .

٥ . قلة الاهتمام بالتوثيق الالكتروني لبيانات المتخرجين .



المعيار : الخامس (ضمان الجودة والتحسين المستمر)
العنصر : (٤-١)

المؤشرات	مدى المطابقة	الملاحظات	الادلة	تفاصيل المؤشر	
				رقم	وصف
١	متوفر	١ . تتوفر نماذج من ادوات جمع البيانات الخاصة بنظام الجودة والتي تخص معايير الاعتماد البرامجي موثقة الكترونياً ٢ . تتوفر بيانات ادوات جمع البيانات الخاصة بنظام الجودة والتي تخص معايير الاعتماد البرامجي موثقة الكترونياً	وثيقة رقم (١-٥) وثيقة رقم (١-٥)	يعتمد نظام الجودة في الكلية على قياسات عملية قابلة للتنفيذ	
٢	متوفر الى حد ما	١ . اسماء وادوار الاشخاص القائمين على جمع البيانات وتحليلها واعداد التقارير ٢ . الاستثمارات الخاصة بتقييم الاداء الخاصة بنظام الجودة على وفق معايير الاعتماد البرامجي موثقة الكترونياً	وثيقة رقم (٢-٥) وثيقة رقم (١-٥)	تقييم الكلية الاداء الكلي لبرامجها مستفيدة من النتائج في التخطيط للتحسين المستمر	



٣. لا يوجد مخطط انسيابي معتمد على البيانات
٤. لا تتوفر الأشكال البيانية الاحصائية الخاصة بتقييم نظام الجودة التي تخص معايير الاعتماد البرامجي موثقة الكترونيا
٥. خطط التحسين في ضوء بيانات تقييم الاداء وتقارير المطابقة موثقة الكترونيا

وثيقة رقم (٣-٥)

١. وثيقة تشكيل لجنة مشتركة بين الكلية والمديرية العامة للتربية خاصة بتقييم مخرجات البرامج الاكاديمية
٢. لا تتوفر نماذج الادوات الخاصة بتقييم البرامج الاكاديمية المعتمدة من قبل الكلية
٣. لا توجد تقارير المديرية العامة للتربية الخاصة بتقييم البرامج الاكاديمية للكلية موثقة الكترونيا
٤. لا توجد تقارير إدرات المدارس الاهلية الخاصة بتقييم البرامج الاكاديمية للكلية موثقة الكترونيا
٥. لا تتوفر تقارير اعضاء الهيئة التدريسية الخاصة بتقييم البرامج الاكاديمية للكلية موثقة الكترونيا
٦. بيانات الطلبة الخاصة بتقييم البرامج الاكاديمية للكلية موثقة الكترونيا
٧. لا تتوفر تقارير مناقشة نقاط القوة والضعف وخطط التحسين ومقترحاتها تطوير البرنامج الاكاديمي وتحديثه على وفق المؤشرات (١.٢.٣)

وثيقة رقم (٤-٥)

متوفر الى حد ما

٣
نشارك الكلية الاطراف جميعها ذات العلاقة بمخرجات البرامج الاكاديمية في تصميم وتقييم برامجها ومخرجاتها



	موتقة الكترونيا ٨. لا تتوفر وثائق مشاركة المديرية العامة للتربية في تصميم وتقييم البرامج الاكاديمية للكلية		
٤	١. توجد خطط التحسين في ضوء البيانات ٢. لا توجد وثائق التغيير او التعديل في البرامج الاكاديمية في ضوء البيانات الخاصة بضمان الجودة	متوفر الى حد ما	توثق الكلية التغييرات المنتظمة والمنهجية في برامجها الاكاديمية المستندة الى البيانات الخاصة بضمان الجودة لغرض التحسين المستمر

٢- تحليل المعيار احصائياً :

الملاحظات	عدد المؤشرات المتوفرة جزئياً	عدد المؤشرات غير المتوفرة	عدد المؤشرات المتوفرة	عدد المؤشرات في المعيار
	٣	٠	١	٤

٣. نقاط القوة : من نقاط القوة المهمة في هذا المعيار توفر عدد من المؤشرات المهمة الخاصة بالبرنامج، فضلاً عن توفر عدد آخر بصورة جزئية، وهي تمثل الجزء الأكبر من مجموع مؤشرات المعيار الكلية. المؤشرات المتوفرة والمتوفرة جزئياً جميعها مؤيدة بوثائق تمثل الادلة على صحة وجودها، والاشارة اليها بموضوعية ودقة.

٤- نقاط الضعف : هنالك جملة من نقاط الضعف الموجودة في المعيار ، من المهم جداً تسليط الضوء عليها ، ومحاولة معالجتها بالطرق الصحيحة ، وتحديد المسؤول عن ذلك ، مع تحديد لزمان تنفيذها ، وهي كالاتي :

١. ضعف التعاون بين المديرية العامة للتربية من اجل تقييم البرنامج الاكاديمي .
٢. لا تتوفر الاشكال البيانية الاحصائية الخاصة بتقييم نظام الجودة التي تخص معايير الاعتماد البرامجي .
٣. ضعف التوثيق نقطة مهمة جداً ، وهي اساس لكل نقاط الضعف الموجودة في هذا المعيار .
٣. قلة الاهتمام بالتوثيق الالكتروني في القسم العلمي.

المعيار : السادس (معيار المالية)

العنصر : (١-٤)




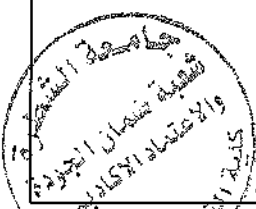
الأدلة والبراهين	الملاحظات	مدى المطابقة	المؤشرات	
			تفاصيل المؤشر	
وثيقة رقم (١-٦)	<p>١- لا تتوفر وثيقة تمويل متطلبات معيار الاعتماد الأكاديمي</p> <p>٢- لا تتوفر وثيقة تمويل متطلبات معيار التدريبي الميداني والشراكات</p> <p>٣- لا تتوفر وثيقة تمويل متطلبات أثر البرنامج وفعاليتها</p> <p>٤- لا تتوفر وثيقة تمويل متطلبات معيار ضمان جودة اعداد المعلم او المدرس والتحصين المستمر</p> <p>٥- لا تتوفر وثيقة تمويل متطلبات معيار الاعتماد الأكاديمي</p> <p>٦- تتوفر وثيقة تمويل متطلبات دعم عضو الهيئة التدريسية عدد المشاركة في دورات تدريبية مختلفة وفي مسائل الاشراف على الطلبة وتدريب الخريجين وثيقة تمويل الدورات</p> <p>٧- لا تتوفر وثيقة تمويل الدورات التدريبية لخريجين البرنامج الأكاديمي من قبل اعضاء الهيئة التدريسية</p>	متوفر الى حد ما	١	تمتلك الكلية موارد مالية مناسبة لتحقيق المعايير المعتمدة
وثيقة رقم (٢-٦)	<p>١. تتوفر بيانات بالدورات التدريبية المخططة والمنفذة للقيادات الادارية في مجال الاعتماد الأكاديمي موثقة الكترونيا</p> <p>٢. لا تتوفر شهادات القيادات الادارية في مجال ضمان الجودة الاعتماد الأكاديمي موثقة ومعتمدة من وزارة التعليم والبحث العلمي</p> <p>٣. تتوفر محاضر اجتماعات مجالس لجان الاعتماد في الكلية او قراراتها</p> <p>٤. تتوفر الاوامر الادارية</p>	متوفر الى حد ما	٢	تعمل القيادات الادارية في الكلية على تطبيق المعايير المعتمدة
وثيقة رقم (٣-٦)				

وثيقة رقم (٢-٥)	<p>والصلاحيات الخاصة باجراءات الاعتماد الاكاديمي الصادر من الكلية ٥. لا يوجد نظام الكتروني معتمد لتوثيق في الكلية والقسم العلمي</p>		
<p>وثيقة رقم (٤-٦)</p> <p>وثيقة رقم (٢-٦)</p>	<p>١. تتوفر بيانات اعضاء الهيئة التدريسية في الكلية بحسب الشهادة موثقة الالكترونيا ٢. تتوفر بيانات الدورات التدريبية المخططة والمنفذة لأعضاء الهيئة التدريسية في الكلية بحسب الشهادة والتخصص موثقة الالكترونيا ٣. لا تتوفر بيانات بالدورات التدريبية في مجال الاعتماد الاكاديمي المخططة والمنفذة لأعضاء الهيئة التدريسية في الكلية بحسب الشهادة والتخصص موثقة الالكترونيا ٤. لا تتوفر بيانات وتقارير توظيف التعلم الالكتروني من قبل اعضاء الهيئة التدريسية في الكلية بحسب الشهادة والتخصص موثقة الالكترونيا ٥. لا تتوفر بيانات اعضاء الهيئة التدريسية وتقاريرهم الكلية بحسب الشهادة والتخصص التربوية العملية موثقة الكترونيا ٦. لا تتوفر بيانات تقييم اعضاء الهيئة التدريسية للبرنامج الاكاديمي في موثقة الكترونيا ٧. لا تتوفر بيانات</p>	متوفر الى حد ما	٣ يعمل اعضاء الهيئة التدريسية في الكلية على تحقيق المعايير المعتمدة



 <p>وثيقة رقم (٥-٦)</p>	<p>الاستشارات العلمية والتربوية للمؤسسات التربوية والتعليمية المقدمة من قبل أعضاء الهيئة التدريسية في الكلية موثقة الكثرونيا ٨. لا تتوفر وثيقة سياسة اختيار أعضاء الهيئة التدريسية في القسم العلمي وابقاء المتميزين منهم ٩. تتوفر وثائق دعم عضو الهيئة التدريسية عند القيام بوظائف التدريسية والإشراف على الطلبة</p>		
<p>وثيقة رقم (٦-٦)</p> <p>وثيقة رقم (٧-٦)</p> <p>وثيقة رقم (٨-٦)</p> <p>وثيقة رقم (٩-٦)</p> <p>وثيقة رقم (١٠-٦)</p>	<p>١. تتوفر وثيقة خطة لتطوير المباني وصيانتها في الكلية ٢. لا توفر وسائل الاتصال الحديثة وتكنولوجيا المعلومات المتطورة في مباني الكلية ٣. تناسب قاعات المحاضرات في القسم العلمي مع عدد الطلبة وبمعدل ١٠.٥م لكل طالب وبمعدل استيعاب ٣٠ طالب ٤. توفر مختبرات متطورة للقسم العلمي تتناسب مع تخصصهم بمقرراته وبمعدل مساحة ٣م^٢ لكل طالب بمعدل استيعاب ١٥-٢٠ طالبا ٥. توفر بيئة مناسبة لتعلم تحتوي على وسائل الراحة ومطاعم وملاعب وساحات خضراء بمعدل ٥٠% من مساحة ارض الكلية ٦. توجد مكتبة مخصصة تحتوي على مصادر ومراجع متنوعه وبمعدل مساحة ٢م^٢ لكل طالب</p>	<p>متوفر الى حد ما</p>	<p>٤</p> <p>تمتلك الكلية موارد مادية مناسبة لتحقيق المعايير المعتمدة</p>

	<p>تشمل قاعة للمطالعة الورقية وقاعة مجهزة بحاسبات متعددة</p> <p>٧. لا توجد مكاتب مناسبة للتدريسي وبمعدل مكتب مساحته ٢م٩ لكل تدريسي و٢م١٨ لثلاثة تدريسيين في القسم العلمي</p> <p>٨. توفر معدات السلامة والامان في المباني للكلية والقسم العلمي</p> <p>٩. توفر اجهزة لوحية وحاسبات تتناسب مع عدد الطلبة والتدريسيين في الكلية والقسم العلمي</p> <p>١٠. لا تتوفر قاعات الكترونية تفاعلية متطورة في القسم العلمي</p> <p>١١. لا يوجد مدرج للأنشطة العامة وبمساحة ٢م١٥ لكل طالب وبعده ٢٥٠-٢٠٠ طالب في الكلية</p> <p>١٢. تتوفر الشروط الصحية من تهوية واطاءة في الامكنة المغلقة والمفتوحة جميعها في مباني الكلية والقسم العلمي</p> <p>١٣. لا تحدد المجاميع الصحية بمعدل واحدة لكل ١٥ تدريسي وواحدة لكل ٣٠ طالب في الكلية</p> <p>١٤. لا توجد مختبرات خاصة بالتربية العملية</p> <p>١٥. لا توجد مختبرات خاصة بتكنولوجيا التعليم في القسم العلمي مجهزة بأنظمة تسجيل فيديو</p> <p>١٦. يوجد موقع الكتروني</p>		
<p>وثيقة رقم (١١-٦)</p>			
<p>وثيقة رقم (١٢-٦)</p>			
<p>وثيقة رقم (٨-٦)</p>			
<p>وثيقة رقم (١٣-٦)</p>			

	للبرنامج (القسم العلمي) ١٧. لا توجد وسائل وتقنيات مساعدة لتعلم ذوي الاحتياجات الخاصة		
---	---	--	--

٢- تحليل المعيار احصائياً :

الملاحظات	عدد المؤشرات المتوفرة جزئياً	عدد المؤشرات غير المتوفرة	عدد المؤشرات المتوفرة	عدد المؤشرات في المعيار
	٤	٠	٠	٤

٣. نقاط القوة : من نقاط القوة المهمة في هذا المعيار توفر عدد من المؤشرات المهمة الخاصة بالبرنامج، فضلاً عن توفر عدد آخر بصورة جزئية، وهي تمثل الجزء الأكبر من مجموع مؤشرات المعيار الكلية. المؤشرات المتوفرة والمتوفرة جزئياً جميعها مؤيدة بوثائق تمثل الأدلة على صحة وجودها، والإشارة إليها بموضوعية ودقة.

٤- نقاط الضعف : هنالك جملة من نقاط الضعف الموجودة في المعيار ، من المهم جداً تسليط الضوء عليها ، ومحاولة معالجتها بالطرق الصحيحة ، وتحديد المسؤول عن ذلك ، مع تحديد لزمان تنفيذها ، وهي كالآتي :

١. عدم توفير تمويل لمتطلبات الاعتماد الأكاديمي ، والتدريب الميداني والشركات ، و تمويل متطلبات اثر البرنامج وفعاليتة ، وكذلك متطلبات معيار ضمان جودة اعداد المعلم او المدرس والتحسين المستمر .
٢. لا يوجد نظام الكتروني معتمد لتوثيق في الكلية والقسم العلمي .
٣. صغر مساحة الكلية ادى الى عدم توفر اماكن خاصة للأنشطة الطلابية .
٤. عدم توفر وسائل وتقنيات مساعدة لتعليم ذوي الاحتياجات الخاصة .